

Stefka Ammon

# Stefka Ammon

1970 geboren in Gehrden bei Hannover  
lebt in Berlin

## Ausbildung

2001	Meisterschülerin bei Prof. Inge Mahn
1998 – 1999	Philadelphia, MFA Programm der Pennsylvania Academy of Fine Arts, USA
1994 – 2000	Studium, Kunsthochschule Berlin Weißensee; Diplom
1992	Gesellenbrief Steinbildhauerin, Hannover

## Ausstellungen (Auswahl)

2010	O.T., Delicious Artspace, Zürich, Schweiz (Einzelausstellung) Sicht Verhältnisse, mit Veronike Hinsberg, Juliane Laitzsch, Stedefreund, Berlin
2009	The World Within, Skopje, Mazedonien Club 89, mit Anne Gathmann, Inken Reinert, Alexandra Schumacher, Julia Staszak, Marks Blond, Bern, Schweiz The World Within, mit Igor Tosevski, Ivana Dragsic u.a., Stedefreund, Berlin OUT OF WEDDING, Uferhallen, Berlin anonyme zeichner/ archive selection 2009, fruehsorge contemporary drawing, Berlin, Liste Young Art fair Basel, CH Mahn oh Mahn, Emerson Gallery, Berlin
2008	Wharf Road Project, The Wenlock Building, London Stedefreund auf der Preview Berlin 2008 UM08, 1. festival für kunst.literatur.musik, fergitz, uckermark MINI MINUTES, Festival des kleinen Films, Münster Schöner Wohnen am Kollwitzplatz, kuratiert von Julia Staszak, Berlin ICON, with Draub, Huth, guests: Eva Meyer and Eran Schaerf, Stedefreund Manual CC - Instructions for Beginners and Advanced Players, uqbar project space, Berlin
2007	01/01 – poliflur, Berlin Ten years and one day after the day when Di died, Stedefreund, Berlin Anonyme Zeichner VII, Glue gallery, Berlin Kunst am Bau, Auswärtiges Amt, Berlin Wo man hin sieht, mit Sandra Zuanovic, Esther Dischereit, Stedefreund, Berlin WildWest, DAI (Deutsch-Amerikanisches Institut), Saarbrücken
2006	Anonyme Zeichner I,II,III, blütenweiß – Raum für Kunst, Berlin Stedefreund, Berliner Kunstsalon 3 (Katalog)

- 2005 EDITION 01#, projektraum neuenhausen, Berlin  
 Avanti Melancholia, für K. Karrenberg, Museum of Modern Art, Tallinn, Estland  
 Electric Ladyland, Umformwerk, Berlin (Katalog)  
 überdreht - Spin Doctoring, Politik, Medien, thealit, Bremen (Katalog)
- 2004 Neue Kunst in alten Gärten, Park Gut Lenthe, Hannover (Katalog)  
 Deconstruct me - I am an artist, Symposium, Deutscher Künstlerbund, Berlin  
 WildWest, ¡magnifico! gallery, Albuquerque, New Mexico, USA  
 6 x 1 = 5 x 6, Kunstamt Kreuzberg – Projektraum, Berlin  
 WildWest, Landmark Arts Gallery, Lubbock, Texas, USA (Katalog)
- 2003 WildWest, mit Björn Hegardt, Ethan Jackson, Gudrun Rauwolf  
 augenblick-raum für gegenwartskunst, Berlin  
 WildWest, Basekamp, Philadelphia, PA, USA  
 Me, Window on Broad, Rosenwald-Wolff Gallery, University of Arts, Philadelphia, PA,
- 2002 I wish I was ... I am ..., Kaskadenkodensator, Basel, Schweiz (Einzelausstellung)  
 Prime Time 2, FRAC Alsace, Sélestat, Frankreich  
 Letztes Jahr, mit Eva Christina Meier, Monbijou, Berlin
- 2001 The real virtuality, Staatsbank, Berlin  
 Reich & Berühmt, in Kooperation mit Podewil, Staatsbank, Berlin  
 Mart-Stam Preisträger Ausstellung, Kulturkaufhaus Dussmann, Berlin (Katalog)  
 Künstlerbilder, Galerie Helga Broll zu Besuch bei Galerie Mesao Wrede, Hamburg
- 2000 3. International Student Triennale, Marmara University, Istanbul, Türkei
- 1999 Sticker shock, ICA, Philadelphia, USA (Katalog)
- 1997 Kunstverein Frankfurt/Oder, with Dorothea Neitzert  
 Transfer, S-Bahnhof Jannowitzbrücke, Berlin (Katalog)
- 1995 Artus gallery project, Hamburg

#### Preise und Stipendien

- 2009 Aufenthaltsstipendium „Expanded Muzychi history project“, Muzychi, Ukraine
- 2006 Kunst am Bau Wettbewerb, Deutsche Botschaft in Warschau, 3 Platz: “Ziennak/  
 Kartoffel”, Zusammenarbeit mit Veronike Hinsberg,
- 2005 Projekt- und Reisestipendium, Künstlerdorf Schöppingen, (Litauen)
- 2003 Projektförderung für “6 x 1 = 5 x 6”, Berliner Senatsstipendium, Berlin
- 2003 DAAD Reisestipendium, Albuquerque, New Mexico, USA
- 2002 Aufenthaltsstipendium, Werkraum Warteck, Basel, Schweiz  
 Nomination VID-Award, Festival for Video Art, Bern, Schweiz
- 2001-2002 Stipendium, (Lehrauftrag KHB-Weiensee), IPA Programm, Berliner Senat
- 2000 Mart-Stam Gesellschaft Preis, Berlin
- 1999 Vermont Studio Center, Artists-in-Residence Program, USA
- 1995-2001 Stipendiation des ev. Studienwerks Villigst e.V.

Kataloge/ Publikationen

- 2010 „Mahn oh Mahn,“ herausgegeben von Emerson Gallery, Berlin und KHB-Weissensee, Katalog zur vierteiligen Ausstellungsreihe für Prof. Inge Mahn in der Emerson Gallery, „Kunst und Technik in medialen Räumen“, herausgegeben von Sabine Sanio, Hans-Böckler Stiftung, Pfau-Verlag, Saarbrücken, 2010, ISBN 978-3-89727-424-2
- 2009 „The World Within“, Ausstellungskatalog, Gruppenausstellung im Museum der Stadt Skopje, Mazedonien und Stedefreund, Berlin, Hrg. Elena Veljanovska
- 2008 „Oriental Black“, Faltblatt zur Ausstellung „Icon“, Hrg. Stedefreund Berlin KUNST AM BAU — Projekte des Bundes 2000 - 2006, Publikation, Hrg. Bundesministerium für Verkehr, Bau und Stadtentwicklung
- 2007 „über-setzen“, in: „sprachgebunden“, Spezialausgabe 3/2007, Essay von Daniela Dröscher, „Schiller lacht oder vom Wunsch Indianer zu sein“
- 2006 „I like America – Fiktionen des Wilden Westens“, Schirn Kunsthalle, Frankfurt am Main, Essay von K.M. Kreis
- 2005 „StadtRaumKontrollverlust – Aneignung-Interaktion“, Publikation zur Dokumentation des gleichnamigen Symposiums, KHB „überdreht: Spin-Doctoring, Politik, Medien“, thealit, Bremen „Weißensee #6 - Identitäten“, veröffentlicht von KHB „Electric Ladyland“, veröffentlicht den Künstlern
- 2004 „Wild West“, Landmark Art Galleries, Texas Technical University, Lubbock, Texas, Beiträge von Joe Arredondo, Dr. Meredith McClain, Richard Torchia „Neue Kunst in alten Gärten“, Verein Neue Kunst in alten Gärten; Lenthe, Hannover, Text von Michael Schwarz „Selbst ist die Kunst, Kunstvermittlung in eigener Regie- Kaskadenkondensator Basel seit 1994“, Beiträge von Pascal Grau, Katrin Grögel, Hans Christian Dany, u.a.
- 2001 „Sub-Versions“, Mart-Stam Preisträger 2000, KHB-Weißensee, Text von Yana Milev
- 2000 „3. Student Triennale Marmara University“, Marmara University, Istanbul, Turkey
- 1999 „sticker shock“, Institute of Contemporary Arts, Philadelphia, Text von Alex Baker (ICA, Phila.)
- 1997 „transfer“, Kunsthochschule Berlin Weißensee, Text von Heinz Havemeister

Presse:

- 16.08.2010 Heimat Kurier Wochenendbeilage, Nordkurier, Denkmal für Dorothee, Julia Schäfer
- 13.08.2010 Prenzlauer Zeitung, „...dem Opfer die Würde zurückgeben“, Monika Strehlow
- 22.05.2010 Nordkurier, Templiner Zeitung, „Denkmal für angebliche Hexe geplant, Jochen Lange
- 13./14.02.2010 Märkische Oder Zeitung, Teuflische Melancholie, Ulrike Buchmann
- 02.10 tip, Highlights, Sicht Verhältnisse, , Berlin
- 04.06.2008 zitty, „Durchatmen im Rosenduft“, Matthias von Viereck
- 28-29.2007 Bauwelt, Betrifft: „Ziemniak/Kartoffel“, Sebastian Redecke
- 26.09.2005 taz, Berlin, „Viele Welten an einem Ort“
- 13.05.2005 Borkener Zeitung, „Auf der Suche nach dem „Elch auf dem Eis“
- 19.03.2005 Weserzeitung, Bremen, „Freiheit für Winnetou, Bananen für alle“, Stephan Cartier
- 07.08.2004 Neue Presse, Hannover, „Parkbäume singen auf dem Rittergut“, Rüdiger Knorr
- 25.06.2004 Pasatiempo, Santa Fe, „Sprechen Sie Cowboys and Indians?“, Robert Nott
- 24.06.2004 alibi, Albuquerque, „Wild West“
- 20.06.2004 Albuquerque Journal, The Sunday Journal, „Exhibit explores mystique of the West“, Leanne Potts
- 05.2004 New Mexico Magazine, „Wild art show at magnifico“, Emily Larocque
- 26.11.2003 Philadelphia Weekly, „Me - by Stefka Ammon“, Liz Spikol
- 10.04.2002 Baslerstab, Basel, „Garantiert echt falsch“, Paola Pitton
- 10.04.2002 Philadelphia City Paper, „Stick it“, Jen Darr
- 10.02.1999 Philadelphia Weekly, „Sticking Points“, Gerard Brown
- 27.10.1997 Berliner Zeitung, „Vom Wert des Kitsch“, Uta Maier
- 21.06.1997 Märkische Oderzeitung, „Nachwuchs stellt sich vor“
- 08.1995 Szene Hamburg, „Rocker und Bürger“, Kai-Uwe Scholz



**SichtVerhältnisse**  
Installationsansicht  
2010  
Stedefreund



**SichtVerhältnisse**  
Installationsansicht  
v.l.oben nach unten:  
Veronike Hinsberg  
Juliane Laitzsch  
Stefka Ammon  
2010  
Stedefreund

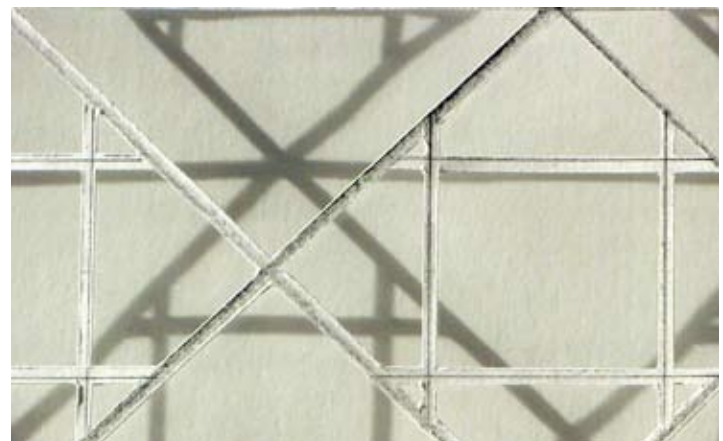
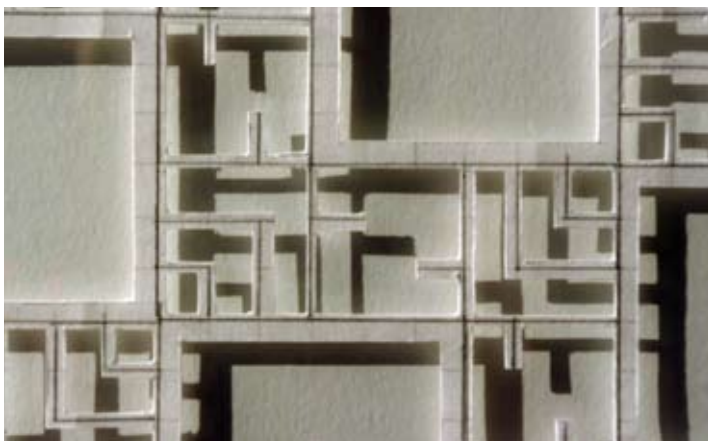


**Raster Köln**  
**Bodenraster**  
Installationsansicht  
2010  
SichtVerhältnisse  
Stedefreund



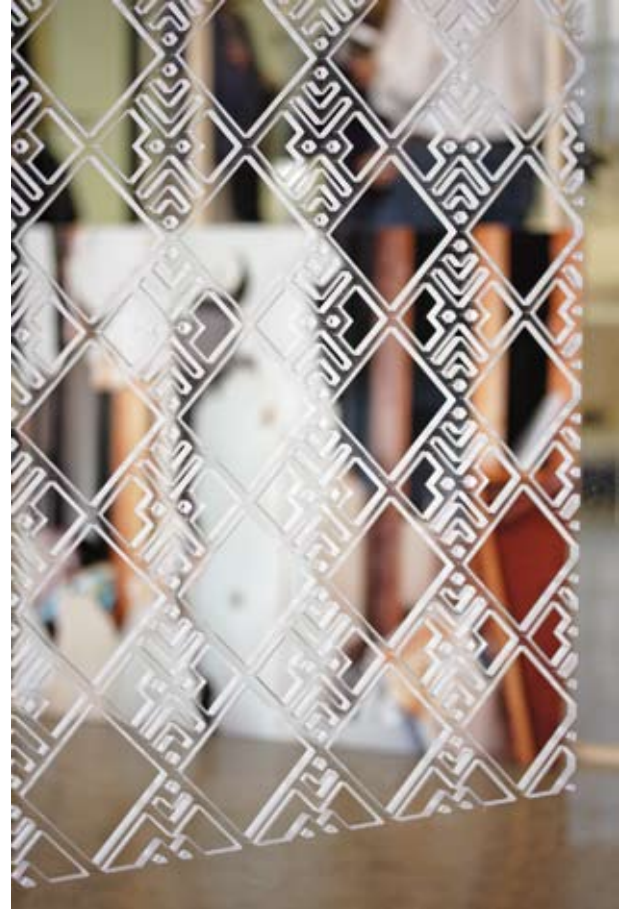


**Doppelraster**  
[Raster #04 + #09]  
2010  
Papier, Bleistift  
gerahmt: 150 x 70 x 4 cm

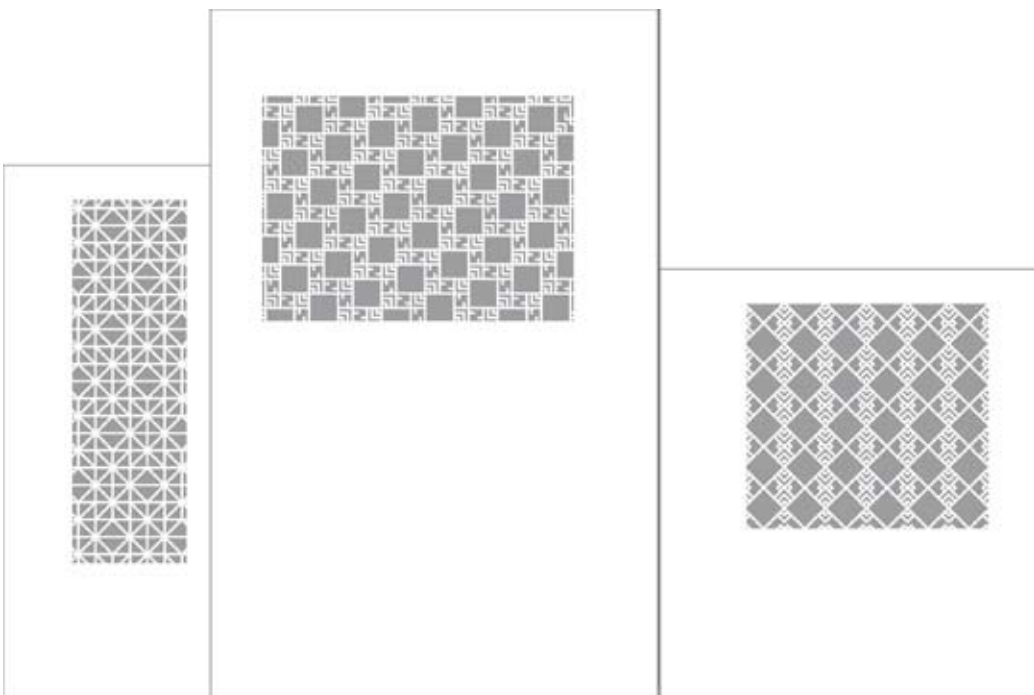


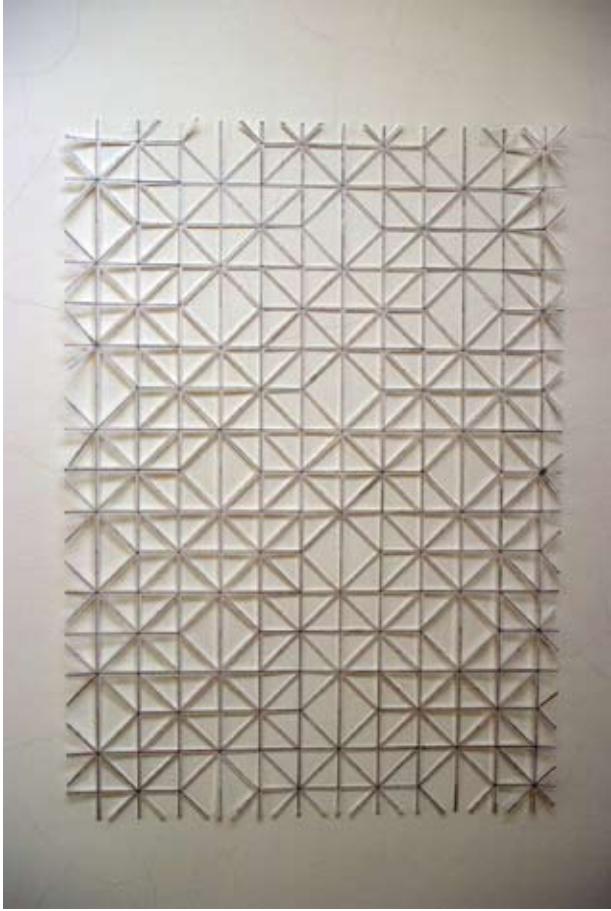
**Raster #04**  
Papier, Bleistift, Klebeband  
gerahmt, 84 x 63 x 3 cm

**Raster #02**  
Papier, Bleistift, Klebeband  
gerahmt, 81 x 61 x 2 cm



**Oriental Gaze**  
Plexiglas, gefräst  
2009  
gesamt 300 x 200 cm

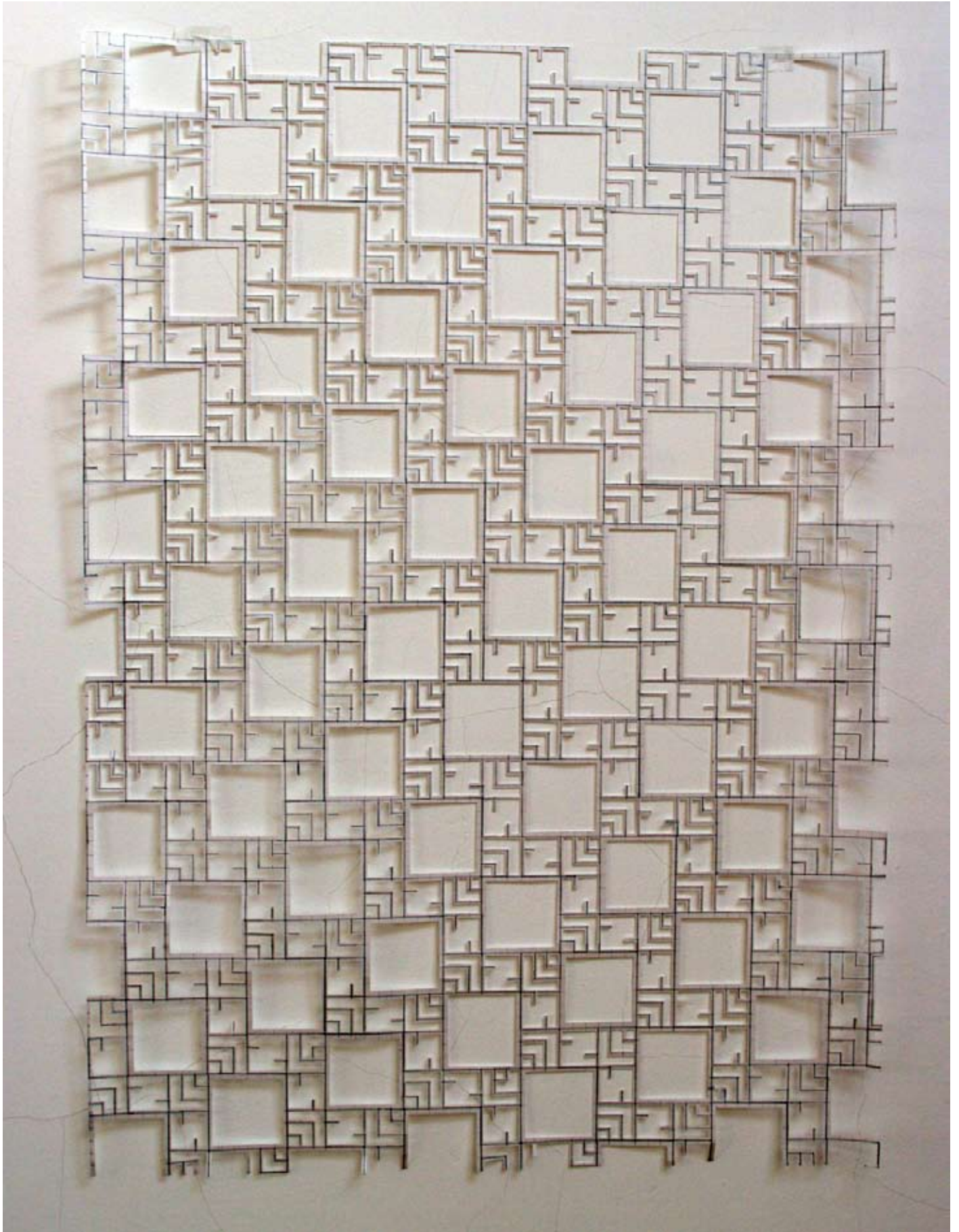




**Raster**  
v.l.n.r.: Raster Köln, Raster 05, Raster Ukraine 04

2009  
Papier  
ungerahmt 63 x 87 cm

stedefrend





## Döner im Osten

2009

Leuchtkasten, Inkjet Folie  
100 x 40 cm

rechts: Fassung Berlin, links Fassung Skopje  
(Englisch mit mazedonischer Übersetzung,  
Klebebuchstaben)



1993 bin ich aus Westdeutschland nach Berlin gekommen und 1994 in eine Wohnung nach Weissensee in den Ost-Teil der Stadt gezogen.

Türkische Klassenkameraden, Geschäfts-, Kiosk- oder eben Dönerbudeninhaber waren in Hannover vertraute Gesichter, Menschen mit denen ich zu tun hatte und die zu meinem täglichen Umgang gehörten. Ich habe erst gar nicht bemerkt, dass ich im Osten Berlins plötzlich keinen Kontakt mehr zu türkischen Leuten hatte.

Dann eröffnete in der Nachbarschaft eine Dönerbude. Durch meine "Entwöhnung" war ich plötzlich Teil der neugierigen Unbeholfenheit bei der ersten Begegnung von türkischen Dönerbudenbetreibern und ehemaligen DDR-Bürgern. Für einen kurzen Moment habe ich Türken auch als etwas sehr exotisch-orientalisch und fremdes gesehen.



**Oriental Black**  
2008  
türkischer Marmor  
150 x 70 x 2 cm  
(Cinemascope-Format)

**Oriental Black**  
Detail



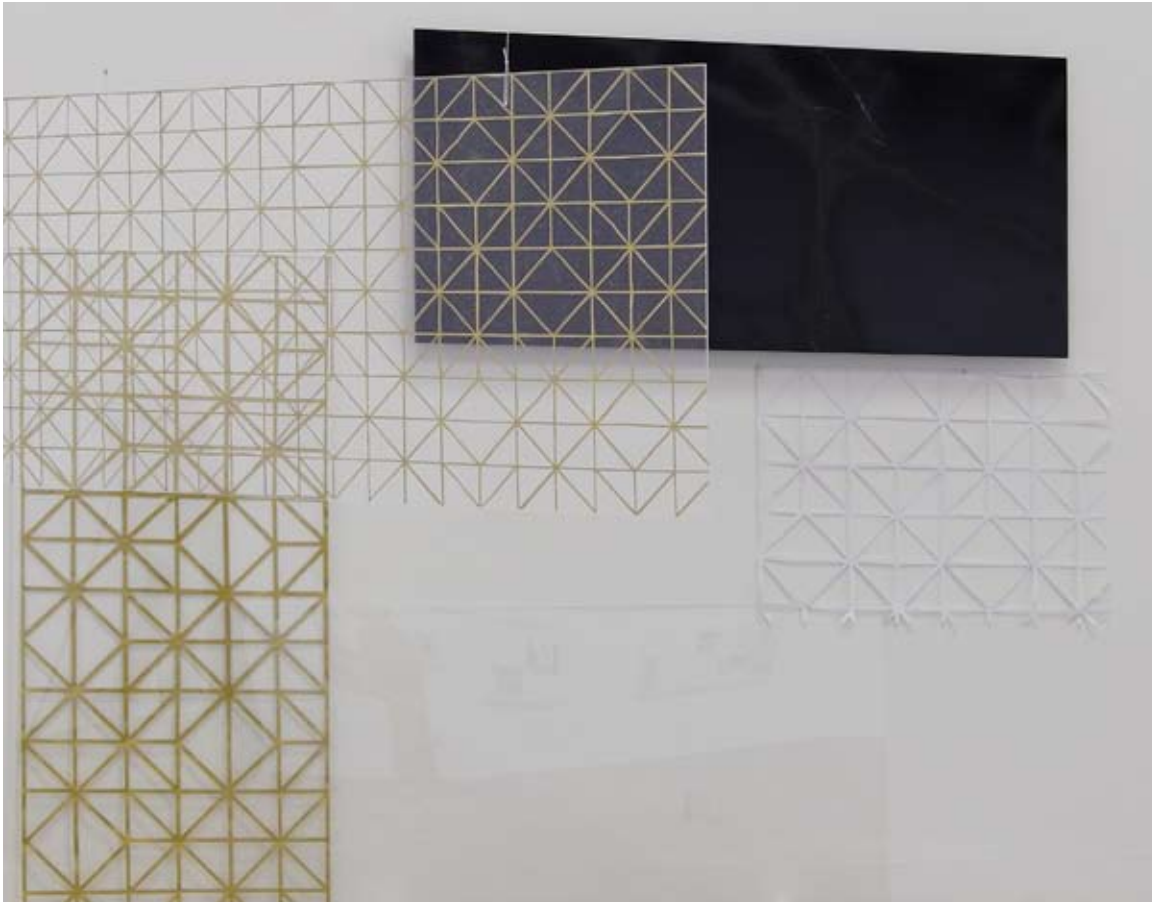
Stefka Ammon untersucht kulturelle Projektionen und mediale Mythen in Wort und Bild. Thema ihrer Arbeit Oriental Black ist unser Bild vom Islam, dem eine jahrhundertealte Historie vorausgeht und das sich in Medien, Politik und Kunst manifestiert. Das Kernstück ihrer Arbeit, eine mit Rosenöl behandelte schwarze Marmorplatte, gerät zur vielschichtigen Metapher, die neben der visuellen und haptischen auch eine olfaktorische Wahrnehmung zulässt. Das minimalistische Wandbild regt über religiöse Bilderstreite hinaus zur Reflexion über die Grenzen von Darstellbarkeit an: Wie generieren sich gerade aus einer Bildverweigerung heraus Projektionen über das Fremde, Mystische oder Unbenennbare? Dass sich die Künstlerin für eine Marmorart mit dem Handelsnamen Oriental Black entschied, ist vor diesem Hintergrund gewiss alles andere als Zufall.  
Carla Orthen

**Jubiläum**

2008  
digital print auf Alu-Dibond  
54 x 65 cm

**Oriental Black Studie**

2008  
Acryl auf Papier  
100 x 70 cm



**Oriental Gaze**

2009

Installationsansichten

Oriental Black,  
türkischer Marmor  
150 x 70 x 2 cm  
(Cinemascope-Format)  
und  
Plexiglasscheiben,  
Papier, Acrylfarbe  
150 x 70 x 2 cm

**Oriental Gaze**

Detail



**Hättest Du geschwiegen**

2008

Pappe, Fell, Marmor, Rosenöl

55 x 40 x 22 cm



**1989 HABE ICH MEIN ABITUR IN WESTDEUTSCHLAND GEMACHT. FÜR DAS JAHRBUCH ZUM ABSCHLUSS HAT AUCH UNSER GESCHICHTSKURS EINE SEITE GESTALTET. ES WAR MÄRZ UND ES FÜHLTE SICH AN, ALS OB SICH IN UNSEREM LEBEN NOCH NIE ETWAS WELTGESCHICHTLICH EINSCHNEIDENDES EREIGNET HÄTTE.**

**ES HATTE AUCH NICHT DEN ANSCHEIN, ALS WÜRDE SICH DAS JEMALS ÄNDERN.**

**WIR HABEN FÜR DAS JAHRBUCH FOLGENDE REIHE AUFGESTELLT:**

**89 N. CHR. ENTDECKUNG DER GERMANISCHEN EIGENART 189 AUFSTAND DER GELBEN TURBANE 289 WAR NICHTS LOS 389 KONSTANTIN IST TOT, JUSTITIAN LEBT 489 THEODERICH BESIEGT ODOAKER 589 HERZOG YANG BEENDET UNEINIGKEIT CHINAS 689 PIPPIN DER MITTLERE FÄLLT VOM PFERD 789 KARL DER GROSSE BETRÜGT SEINE FRAU 889 KAFFEE IM SONDERANGEBOT 989 KONRAD II. LERNT LAUFEN 1089 HEINRICH IV. HÖHEPUNKT DER MACHT 1189 RICHARD LÖWENHERZ GEHT AUF KREUZZUG 1289 GRÜNDUNG DER UNIVERSITÄT MONTPELLIER 1389 NO-SCHAUSPIEL DER SAMURAIKRIEGER ENTSTEHT 1489 GEBURTSJAHR THOMAS MÜNZER 1589 GALLILEI ERHÄLT LEHRSTUHL FÜR MATHEMATIK IN PISA 1689 BILL OF RIGHTS 1789 FRANZÖSISCHE REVOLUTION 1889 GEBURTSJAHR CHARLIE CHAPLIN 1989 REIFEPRÜFUNG DES GESCHICHTSKURSES 324 MATTHIAS CLAUDIUS GYMNASIUM GEHRDEN BEI HANNOVER**



**If I was Witkiewicz (autoportret  
wielokrotny w lustrach)**

2006  
digital print auf Fotopapier auf Aludibond  
140 x 80 cm  
Auflage 3 + 1

stedefreund

IF I WAS WITKIEWICZ  
Reminiszenz an polnischen Künstler  
Stanislaw Witkiewicz (Witkacy)



**Der Elch im Naturkundemuseum  
Berlin**

2004  
digital print auf Fotopapier, gerahmt  
85,5 x 60 cm  
Auflage 3 + 1

**Der Elch im Naturkundemuseum  
Kaunas**

2004  
digital print auf Fotopapier, gerahmt  
85,5 x 60 cm  
Auflage 3 + 1



DER ELCH AUF DEM EIS [Teil1]  
2004-2007

Ich fahre zum ersten Mal nach Litauen, der Heimat meines Großvaters. Ich stelle einen Elch auf eine Eisscholle, die auf der Memel treibt.

Versuch der Inszenierung eines Bildes, von dem mir mein Großvater wieder und wieder erzählt hat: Im Frühjahr, als das Eis auf der Memel schmolz, hat er einen Elch gesehen, der brüllend vor Angst auf einer Eisscholle dahin trieb. Dieses Bild hat sich eingepreßt.

Es ist zu Metapher geworden für die persönliche Verwicklung eines Mannes, der in der ersten Hälfte des 20. Jahrhunderts Entscheidungen getroffen hat, die für seine Familie heute noch nachwirken.

Im Januar 2005 in habe ich in Litauen an der Realisierung dieses Bildes gearbeitet.

Der Projektion auf ein „Heimatgefühl“, der Biographie meines Großvaters und somit einem Teil meiner Identität bin ich dort auf den Grund gegangen.

**Der Elch auf dem Eis [Teil1]**

2004  
digital print auf Fotopapier, gerahmt  
85,5 x 60 cm  
Auflage 3 + 1

**Der Elch auf dem Eis [Teil1]**

2005  
digital print auf Fotopapier, gerahmt  
Auflage 3 + 1



Aus der Serie: Der Elch auf dem Eis [Teil 1]

Dokumentation der Suche nach dem Elch am Kurischen Haff mit Vytautas Bliudzius und im Naturschutzgebiet Memel Delta (Regioninis Parkas Nemuno Deltos) mit Förster Arunas Miklovis.

## Elchpirsch

2005

Video für Monitor, 7,30 Minuten, Mini-DV  
Kamera: Gediminas Kepalas, Stefka Ammon

Transkript des Textes (Audio) auf Anfrage erhältlich.



Aus der Serie: Der Elch auf dem Eis [Teil 1]  
Vor meiner Reise habe ich alle Verwandten aller 3 Generationen zu ihren Erinnerungen, Vorstellungen und Projektionen auf Litauen befragt.

Audio: Gespräch mit Verwandten, die noch in Litauen geboren sind.

Ich erzähle ihnen, dass ich nach Litauen fahre und dass mein Großvater, ihr Schwager, bzw. Cousin mir nie vom Krieg oder der Zeit der Umsiedlung erzählen wollte und mir stattdessen immer Geschichten von Elchen erzählte. Aber auch diese Verwandten weichen meinen Fragen nach ihren Kriegserlebnissen aus und erzählen mir eine Elchgeschichte.

Als ich in einer Pause kurz den Raum verlasse, sagt einer: "... die bekommt von mir nichts raus"

Video: Mit der alten Super 8 Kamera meines Vaters filmte ich alle Orte in Polen und Litauen, die Lebensstationen meines Großvaters gewesen waren. Als ich das Material nach der Entwicklung das erste Mal anschaute, war da nur unbelichteter Film. Einzig auf einer Filmrolle war ein kurzer Abschnitt belichtet: die Memel bei Gelgaidiskis, dem Geburtsort meines Großvaters und der einzige Elch, den ich in Litauen gesehen habe - ausgestopft in einer Glasvitrine im Naturkunde Museum von Kaunas.

### Verwandtschaft

2005

Video für Monitor, 2.00 Minuten, Super 8  
Kamera: Stefka Ammon

Transkript des Textes (Audio) auf Anfrage erhältlich.

# Vermisst

Georg Ammon geb. 1932



Ich suche meinen Onkel Georg Ammon, der *seinen* Ort nie gefunden hat. Er wurde in Kaunas geboren. Mit seinen Eltern verließ er 1941 Litauen, kam nach Lodz, erhielt die deutsche Staatsbürgerschaft, siedelte nach Mlawa, lebte eineinhalb Jahre in Ostroleka, floh nach Wolfenbüttel. Nach Kriegsende lebte er in Stade, dann in Gehrden bei Hannover, zuletzt bis 1993 in Göttingen. 1993 faßte er den Entschluß nach Litauen zurückzukehren, was er als Rückkehr nach Hause empfand. Anfang 2005 wollte ich ihn besuchen, traf in Vilnius seine Wohnung mit all seinem Inventar und seine litauische Lebensgefährtin, die mir erklärte, daß er im Sommer 2000 in Begleitung zweier deutscher Touristen nach Deutschland gereist sei. Er ist nie wieder aufgetaucht. Für Hinweise bin ich sehr dankbar!

[vermisst@stefka-ammon.de](mailto:vermisst@stefka-ammon.de)



Der Elch auf dem Eis [Teil 2]  
Vermisst, 2005/2007

Am Ende meiner Reise nach Litauen und Polen im Januar 2005 habe ich eine Entdeckung gemacht, die mich zu Teil 2 des Projektes „Vermisst“ führte: Ich hatte vor, einen älteren Bruder meines Vaters, Georg Ammon, aufzusuchen, der 1993 alles in Deutschland hinter sich gelassen und wieder nach Litauen zurückgezogen ist. Statt dessen fand ich heraus, dass dieser Onkel mittlerweile spurlos verschwunden ist. Georg Ammon hatte seine Rückkehr nach Litauen in einem Brief an Verwandte auch als Rückkehr „nach Hause“ bezeichnet. Er stellte für mich ein wichtiges Bindeglied in der Geschichte meiner Familie dar. Von ihm hatte ich mir Antworten auf zahlreiche Fragen erhofft, die ich in meiner nächsten Familie nie erhalten habe. Meine Vermutung ist, dass sein Verschwinden eine logische Konsequenz aus der vergeblichen Suche nach dem Litauen ist, in dem er aufwuchs.

**Der Elch auf dem Eis [Teil 2]**  
**Vermisst**

2006  
Installation mit Flugblättern  
(siehe Links),  
Fotokopien,  
4. Berliner Kunstsalon

**Der Elch auf dem Eis [Teil 2]**  
**Vermisst**

2008  
Installation mit Flugblättern  
Fotokopien  
Aussenfassade Stedefreund, während  
Ausstellung Wo man hinsieht





"Zeugenschaftliche Äußerung" beim LKA  
 Berlin, Juli 2006:  
 (Ausschnitte, wie von Kommissar R. notiert)

"(...) Auf der Suche nach meinem Verwandten und der Heimat meiner Familie in Litauen war ich im Jahre 2005 in Kaunas und Vilnius. So war ich dann auch am 20.1.2005 in der Wohnung meines Onkels Georg AMMON in Vilnius, T. Gatve 7 Wohnungs-Nr.3. Ich erhoffte ihn hier zu treffen - er hatte sich mit den übrigen Familienangehörigen in Deutschland entzweit.

Hier traf ich auf seine letzte Lebensgefährtin Irena P. sowie deren Ehemann Leonas und ihren gemeinsamen ca. 30-jährigen Sohn. Wegen meines Onkels hatte sich Irena bei ihrem Kennenlernen im Jahr 1993 von ihrem Ehemann getrennt, aber es bestanden wegen des Sohnes weiter gute Kontakte zwischen allen.

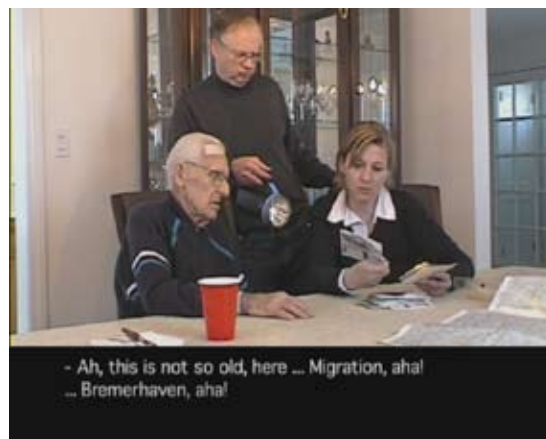
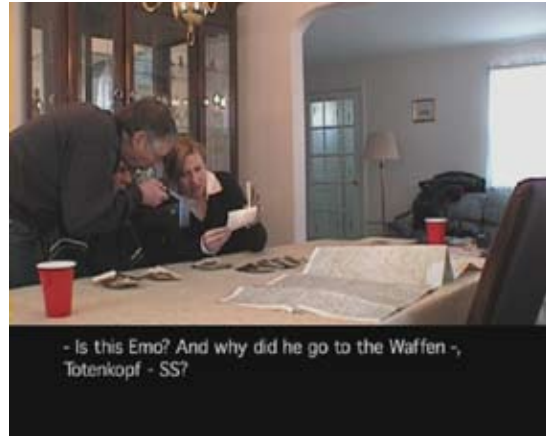
Ich erfuhr, dass mein Onkel seit Juli 2000 nicht mehr in Vilnius aufhältig ist. Zu diesem Zeitpunkt traf er in der Altstadt von Vilnius zwei deutsche Touristen, zu denen keine weiteren Angaben von mir aus möglich sind. Es war konkret an seinem Geburtstag und in der Folge begleitet er die beiden bei einer Stadtbesichtigung. Es muss sich zwischen diesen ein gutes Verhältnis entwickelt haben, so dass er sich entschloss, zwecks medizinischer Behandlung seiner Augen und des Rückens mit diesen nach Deutschland mit deren PKW mitzufahren.

Zu diesem Zweck wurde noch von gemeinsamen Konto 16.000 US \$ abgehoben, die er dann in bar mitführte.

Er muss nur die übliche Urlaubskleidung mitgenommen haben, da mir gesagt wurde, dass die anderen Sachen, wie auch seine persönlichen Unterlagen, Dokumente in der Wohnung zurückgeblieben sind. (...)"

**Der Elch auf dem Eis [Teil 2]**  
**Vermisst**

2007  
 2. Reise  
 Fotografie, digital print  
 90 x 13 cm



## DAS GESPRÄCH

A.B. wurde 1941 von den deutschen Umsiedlungs-Behörden wegen seiner Zugehörigkeit zur katholischen Kirche nicht als „Volksdeutscher“ anerkannt. Seine Ehe mit Irmgard (Opas Schwester) wurde als „Mischehe“ (dt.-litauisch) eingestuft. Das Paar wurde als „nicht befähigt bei der Germanisierung Polens mitzuwirken“, ins „Altreich“ gesiedelt. Dort in Wolfenbüttel traf sich am Ende des Krieges die gesamte Familie. Von dort aus emigrierten A. und Irmgard 1951 mit ihren Kindern in die USA. Ende der fünfziger Jahre folgte Emo, Opas jüngster Bruder. Er starb dort 1994.

Auf einer Reise in die USA 2006 besuchte ich A. in New Jersey, den ich als meine letzte Chance sah von einem Zeitzeugen der auch aus Kaunas kam sowohl genaueres über das Leben meiner Familie dort, vor der Umsiedlung zu erfahren, als auch was genau in den Jahren nach 1941 geschah.

Wir saßen im Wohnzimmer und schauten alte Fotos an. Völlig unvermutet erzählt A. davon, dass Emo bis April 1945 als Angehöriger der SS-Totenkopf Einheit Wachmann im Konzentrationslager Sachsenhausen war.

Niemand in der Familie hatte das je zuvor erwähnt.

## Der Elch auf dem Eis [Teil3] Das Gespräch

2007

Video, 6 Min, mini-DV

Transkript des Textes (Audio) auf Anfrage erhältlich.



**Der Elch auf dem Eis [Teil 3]  
Neutrale Zone**

2007

Video, stumm, 20 Min, HD-Video

Kamera: Thomas Frischhut

**Der Elch auf dem Eis [Teil 3]  
Neutrale Zone (Eingang)**

2007

Fotografie, digital print

120 x 90 cm



**Der Elch**

2007

mixed Media

150 x 140 x 90 cm

im Hintergrund Monitor :

**Elchpirsch**

2005, Video 16 min. Mini-DV und

**Der Elch im Natur-  
kundemuseum Kaunas**

digital print, gerahmt

60 x 80 cm, Auflage 3

**Detailansicht Der Elch**

2007

mixed Media

150 x 140 x 90 cm

**links: Der Elch**

2007

mixed Media

150 x 140 x 90 cm

rechts:

**Neutrale Zone**

Fotografie, digital print

120 x 90 cm



INSTALLATIONSANSICHTEN:  
„WO MAN HINSIEHT“, 30.3. - 29.4. 2007,  
Stedefreund, mit Sandra Zuanovic

**Der Elch auf dem Eis**  
2004-2007  
Transparentpapier, Fotografien,  
Fotokopien, Videostills, Dokumente,  
Letraset Letters, Filzstift, Klebeband  
350 x 240 cm



**Winnetou und ich**

2003

digital print als Poster auf Untergrund  
geklebt

2,70 x 1,40 m



Winnetou als Projektionsfläche für das Versprechen von kommunikationsloser Verständigung. Ausgangslage ist der kulturelle Standort Deutschland. Mit dieser Projektion im Gepäck bin ich im Rahmen eines DAAD-Reisestipendiums nach New Mexico aufgebrochen. Vor Ort und in der Begegnung mit einem Mescalero Apachen habe ich die Projektion mit der Realität abgeglichen.

### Winnetou Finden

2003

Video, 16 Minuten, Mini-DV,  
Kamera: Michael Weihrauch,  
Miguel Sarria, Stefka Ammon





**Winnetou finden**

Dyptichon  
2003

Digital Prints auf Aludibond  
190 x 62 cm





ICH - Eine Werbung, 2002

Nachstellen der Werbekampagne von H&M mit  
Claudia Schiffer vom Winter 2001.

2002  
Fotografien für ein Faltblatt/Poster  
DIN A2  
Offset-Druck, 4/4-farbig  
und  
Digital Prints, 110 x 140 cm, Auflage  
je 3  
Fotos: Heike Overberg



**Going to see Bruce Nauman**

2000  
Fotografie  
40 x 60 cm



Bericht von meiner Reise zu Bruce Nauman, nach Galisteo in New Mexico, USA.

Tagebuch-Eintrag vom 22.6.2000:  
„Von Bruce Nauman geträumt. Er war sehr verschlossen und schüchtern, aber bereit mit mir zu sprechen. Wir sind zusammen Auto gefahren. Er hat gesagt: „I always wanted to be a singer“.

**Going to see Bruce Nauman**

2000  
Video-Projektion  
11 Minuten  
dt./engl. Textfassungen